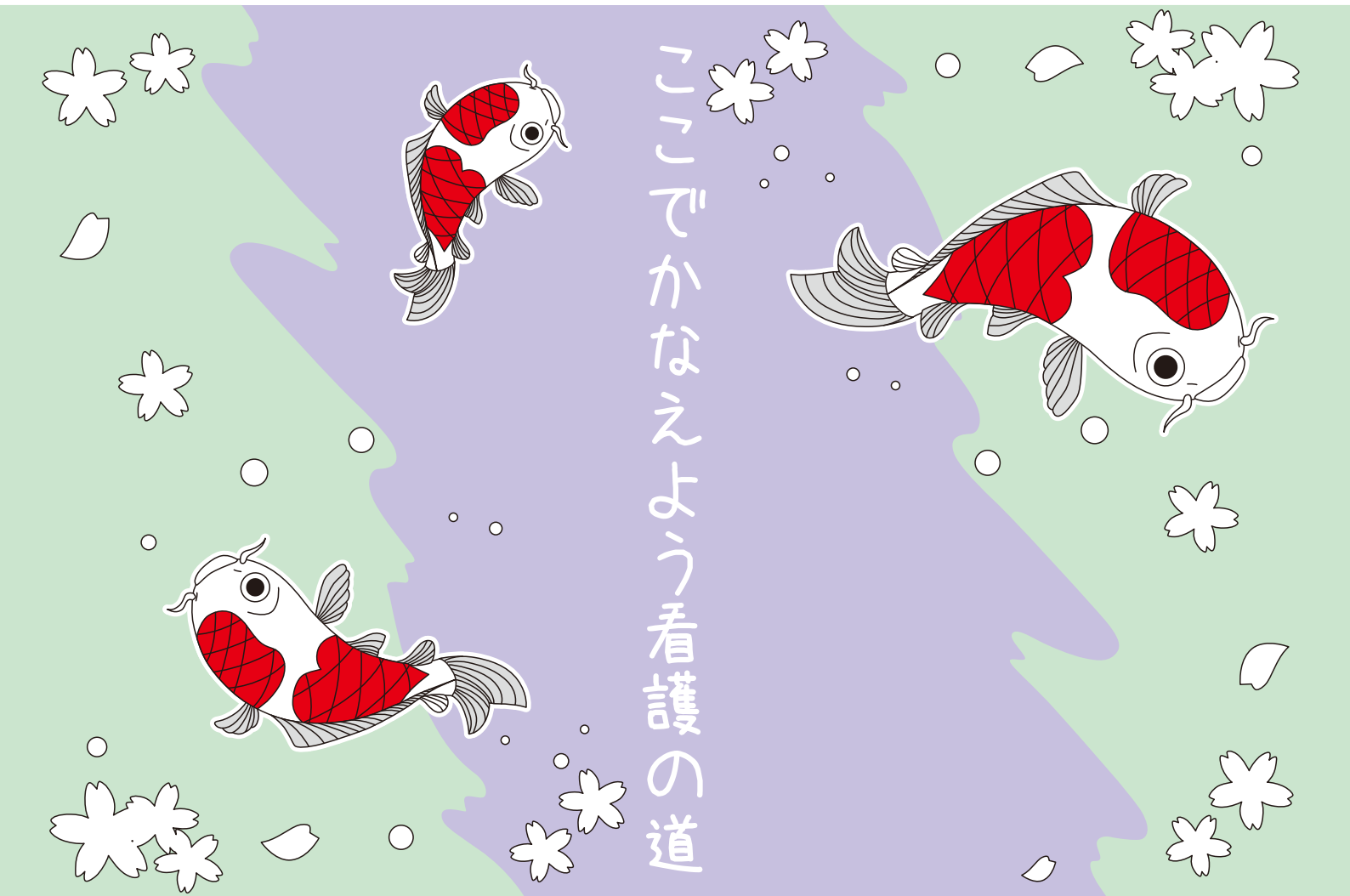
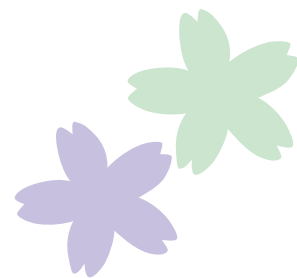


School Guide 2027



ここでもかなえよう看護の道



独立行政法人国立病院機構

**呉医療センター
附属呉看護学校**

✧ 教育理念 ✧

生命尊重と人間愛を基盤に、実践力のある看護者を育成する

✧ 教育目的 ✧

看護に必要な基礎的知識、技術、態度を養い、
保健・医療・福祉の変化に対応し、
社会の人々に貢献し得る看護の実践者を育成する。



学校長 繁田 正信



教育主事 花子 紀子



■ 学校の沿革

本校は、厚生労働省所管の教育機関として、昭和38年国立呉病院に付設され、発足しました。
平成6年4月に国立呉病院、国立療養所賀茂病院の附属看護学校2校を統合し、大型校となりました。
これにともなって、校舎・図書室・学生寮を新築完備し、より良い教育環境のもとで教育を行っています。

平成13年4月に国立呉病院の名称変更にともない、「国立呉医療センター附属呉看護学校」に、さらに平成16年4月国立病院の独立行政法人化にともない、「独立行政法人国立病院機構呉医療センター附属呉看護学校」と名称変更いたしました。

令和5年4月から、入学定員を40名と変更しております。



アドミッションポリシー

1. 看護に必要な専門的知識・技術を身につけて、看護師になりたいと思っている人
2. 困ったことや問題に、立ち向かっていくことができる人
3. 自己の能力を伸ばすために努力できる人
4. 自分のことと同時に、他者のことも考え、配慮、気遣いできる人
5. 自分の考えや気持ちを表現できる人

カリキュラムポリシー

1. 基礎分野は、看護の専門職を育成する上で基盤となり、専門基礎分野、専門分野の基盤となるため、1年次の早期から展開する。
2. 専門基礎分野は、看護実践の基盤として学ぶ内容とするために、臨床の状況に近づいた専門性のある教育内容で構成し、看護学の視点から人体を系統立てて理解し、健康・疾病・障害に関する観察力、判断力を強化するように、関連する科目を設定して配列する。
3. 臨床判断能力や対象への倫理的配慮のもと、安全に看護技術が提供できるよう、基礎的能力を養うための演習を強化する。
4. 臨床判断能力を養うために、シミュレーション演習など体験学習を強化し、講義、演習（技術）、実習と連動できるように、それぞれ既習学習を活かし積み上げ方式に科目建てする。
5. 地域で暮らす対象とその家族の療養の場の拡大を踏まえ、そこで暮らす人の多様な価値観を理解し、それを支える多職種と協働していく中での看護の役割について学び、考えることができるように育成する。

ディプロマポリシー

1. 人間を身体的、精神的、社会的側面を持つ統合体として捉え、全人的に理解できる能力を養っている。
2. 看護専門職として対象の自己決定を支援できる能力を養っている。
3. 対象に応じた看護を創造し実践できる基礎的知識・技術・態度を養っている。
4. 多職種と連携しながら、多様な場で生活する人々が社会資源を活用できるよう、保険・医療・福祉の一員として看護師の役割と責任を果たす基礎的能力を養っている。
5. 病院・地域において、健康の保持増進、疾病の予防と健康の回復及び安らかな死への看護、健康の状態やその変化に応じた看護を実践するための基礎的能力を養っている。
6. 主体的に学ぶ態度を身につけ、看護を探究する能力を養っている。
7. 調和のとれた社会人となるよう国際的視野を広げ、他者の価値観を受容できる成熟した人間性を養っている。
8. 独立行政法人国立病院機構及び社会に貢献するために努力することができる力を養っている。

カリキュラム

※実習スケジュールはP10、11に掲載

基礎分野

論理学
生活科学
情報科学の基礎
情報科学の実際Ⅰ
情報科学の実際Ⅱ
心理学
コミュニケーション論
哲学
社会学
教育学
英会話
保健英語
英書講読
保健体育

専門基礎分野

人体形態機能学Ⅰ(身体の構造、消化器、内分泌)
人体形態機能学Ⅱ(呼吸器、循環器、腎・泌尿器)
人体形態機能学Ⅲ(血液・造血器、免疫、生殖器、感覚器)
人体形態機能学Ⅳ(脳神経、運動器)
生化学
微生物学
病理学総論
病態治療学Ⅰ(消化器、内分泌)
病態治療学Ⅱ(呼吸器、循環器、腎・泌尿器)
病態治療学Ⅲ(血液・造血器、免疫、生殖器、感覚器)
病態治療学Ⅳ(脳神経、運動器)
栄養学
薬理学総論・各論
治療論
臨床推論
医療倫理
地域福祉
公衆衛生
社会福祉
関係法規

専門分野

基礎看護学概論
共通基本技術(看護過程の基礎)
生活援助技術Ⅰ(コミュニケーション、環境調整、感染防止、活動・休息)
生活援助技術Ⅱ(フィジカルアセスメント)
生活援助技術Ⅲ(清潔)
生活援助技術Ⅳ(食事、排泄)
診療の補助技術
臨床看護総論Ⅰ(主要症状別)
臨床看護総論Ⅱ(治療・処置別)
看護研究論
看護研究演習

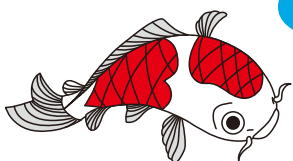
専門分野

地域と暮らし
地域で暮らす人を支えるしくみ
地域・在宅看護概論
地域・在宅看護援助論Ⅰ(日常生活援助)
地域・在宅看護援助論Ⅱ(治療・処置別)
成人看護学概論
成人看護援助論Ⅰ(消化器、内分泌)
成人看護援助論Ⅱ(呼吸器、循環器、腎・泌尿器)
成人看護援助論Ⅲ(血液・造血器、免疫、生殖器、感覚器)
成人看護援助論Ⅳ(脳神経、運動器)
成人看護方法演習
老年看護学概論
老年看護援助論Ⅰ(健康生活と予防)
老年看護援助論Ⅱ(主要症状・治療別)
老年看護援助論演習
小児看護学概論
小児看護学疾病論
小児看護援助論
母性看護学概論
母性看護援助論Ⅰ(正常、新生児の看護)
母性看護援助論Ⅱ(異常、ハイリスク新生児の看護)
母性看護援助論Ⅲ(看護技術)
精神看護学概論
精神看護学疾病論
精神看護援助論
医療安全
災害・国際看護
看護管理
総合看護技術演習Ⅰ
総合看護技術演習Ⅱ
総合看護技術演習Ⅲ

基礎看護学実習Ⅰ
基礎看護学実習Ⅱ
地域・在宅看護論実習Ⅰ
地域・在宅看護論実習Ⅱ
地域・在宅看護論実習Ⅲ
成人・老年看護学実習Ⅰ(対象理解/看護過程の展開)
成人・老年看護学実習Ⅱ(急性期・回復期)
成人・老年看護学実習Ⅲ(慢性期)
成人・老年看護学実習Ⅳ(終末期)
小児看護学実習
母性看護学実習
精神看護学実習
看護の統合と実践実習



1日のスケジュール



昼休憩中の様子



講義場面



令和8年度入学式



令和8年度入学許可書授与

演習場面



採血



高齢者体験



シーツ交換



車いす移乗



足浴



車いす移送

実習場面 ~ある日の1日~

開始!

学校出発 ~実習へ~



病棟で挨拶



計画発表前



情報収集 ~電子カルテ閲覧~



学生同士 話し合い



終了!

実習指導者へ報告



実習終了後
ほっと一息

全ての実習終了の日を目指して
\\ 全ての実習を終えたら卒業!頑張るぞ~! //



一つ一つの積み重ねが大事!

■ 実習施設紹介

独立行政法人国立病院機構

呉医療センター・中国がんセンター

診療科 [39診療科]

| | |
|-----------|-------------|
| 内科 | 心臓血管外科 |
| 内分泌・糖尿病内科 | 小児外科 |
| 腎臓内科 | 皮膚科 |
| 血液内科 | 眼科 |
| 腫瘍内科 | 泌尿器科 |
| 精神科 | 産科 |
| 脳神経内科 | 婦人科 |
| 呼吸器内科 | 耳鼻咽喉科・頭頸部外科 |
| 内視鏡内科 | 甲状腺外科 |
| 消化器内科 | リハビリテーション科 |
| 循環器内科 | 放射線診断科 |
| 小児科 | 放射線腫瘍科 |
| 外科 | 緩和ケア科 |
| 消化器外科 | 歯科 |
| 移植外科 | 歯科口腔外科 |
| 乳腺外科 | 病理診断科 |
| 整形外科 | 救急科 |
| 形成外科 | リウマチ・膠原病内科 |
| 脳神経外科 | 麻酔科 |
| 呼吸器外科 | |



▲独立行政法人国立病院機構 賀茂精神医療センター

上記以外にも、保育所・訪問看護ステーション等の実習施設があります。

呉医療センターの特徴

- ◆ 学校は病院に隣接しており、多くの医師や看護師が授業を担当しています。
- ◆ 第3次救命救急センター、呉心臓センター、母子医療センター、緩和ケアセンター、地域医療研修センター等を有する39の診療科、700床の高度総合医療施設です。
- ◆ 国立高度専門医療研究センター、機構医療施設、地域の医療施設とのネットワークによって、質の高い医療の提供をしています。
- ◆ がん看護のスペシャリスト育成のための教育システムがあります。

呉医療センター・中国がんセンター

救急部 診療看護師 竹田 明希子 さん

私は呉医療センターの救急・集中領域の急性期で働き、生と死に向き合う多くの患者さんやご家族と出会う中で看護の奥深さと多くのことを教わりました。

抱える疾患や置かれた環境で患者さん一人一人の治療方針は異なり、不安や知りたいことも異なります。特に急性期の領域においては突然発症で救急搬送される患者さんが多く、治療を選択される過程に携わる中でもっと寄り添い、安心して治療に臨んでいただきたいと思う機会が多くありました。これまで培った看護を土台とし、医学的知識の習得も必要であると考え、診療看護師(JNP)を目指しました。現在は病棟所属ではありませんが、「患者さんと向き合うこと」を何よりも大切にしています。

現在(R7年度)の
診療看護師(JNP)、
特定看護師、認定看護師数

| | |
|------------|----|
| 診療看護師(JNP) | 2名 |
| 特定行為実施看護師 | 5名 |

専門・認定看護師

| | |
|-----------|----|
| 緩和ケア | 3名 |
| がん性疼痛看護 | 1名 |
| 感染管理 | 2名 |
| 皮膚排泄ケア | 2名 |
| 精神科 | 1名 |
| 慢性心不全看護 | 1名 |
| 摂食・嚥下障害看護 | 2名 |
| がん化学療法看護 | 2名 |
| クリティカルケア | 1名 |
| 新生児集中ケア | 1名 |

地域・在宅看護論実習Ⅰでは

地域で暮らす人々と背景となる文化や歴史を学びます。

地域・在宅看護について理解するために、呉地区や訪問看護ステーションなどの施設で実習を行っています。



呉医療センター附属呉看護学校の強み

講義中の様子



臨床の医師、看護師、専門職から、専門性の高い講義を受けることができます

人体形態機能学Ⅱ 呼吸器科医師による講義



臨床推論 集中治療部門の看護師による講義



演習中の様子



総合看護技術演習Ⅲの演習場面



災害・国際看護の演習場面

看護を学ぶ演習場面では、専任教員だけでなく臨床の看護師も演習をサポートしています。

地域・在宅看護論実習Ⅱは

地域で暮らす人々を支えるしくみを学ぶため、地域連携室で実習を行っています。

実習中の日々の振り返り会やカンファレンスでは、直接実習指導者から説明があり、実践に基づいたアドバイスをもらい、看護実践力を養うことができます。



地域・在宅看護論実習Ⅲは

訪問看護ステーションで実習を行い、カンファレンスにより地域で対象者に合わせた看護を実践していく力を養います。



年間スケジュール



親睦会

ナイチンゲール生誕祭

| | 4月 | 5月 | 6月 | 7月 | 8月 | 9月 |
|------------|--------------------|--|-------------------|-----|------------------|-------------------------------------|
| 全学年 | 入学式 新入生親睦会 | ナイチンゲール生誕祭 スポーツ交流大会 防火訓練・はしご訓練 春季健康診断 | オープンスクール 学校説明会 | 学校祭 | 夏季休業 オープンスクール | メディカルフェス |
| 1年 | 入学オリエンテーション 呉探索 | 基礎看護学実習 I-① | | | | |
| 2年 | | | 基礎看護学実習 II | | ケーススタディ発表会 | 地域・在宅看護論 中国四国地区国立病院 国立療養所 看護研 |
| 3年 | 各看護学実習 | 各看護学実習 | 各看護学実習 | | ケーススタディ発表会 | 各看護学実習 |

※赤字は P4 カリキュラム 実習科目

戴帽式では1年生がナースキャップを身につけ、看護の灯を受け継ぎ、自分たちで考えた誓いの詞を唱和します。



戴帽式

学会

出陣式





スポーツ交流大会

オープンスクール

学校祭



学校祭では、様々なブース、ステージ発表を企画し、毎年盛り上がっています！



| 10月 | 11月 | 12月 | 1月 | 2月 | 3月 |
|-----------------------------------|-----------------|-------------|----------|------------|-------------|
| スタ 戴帽式 秋季健康診断 広島県看護研究発表会 | | 冬季休業 | | 予餞会 | 卒業式 春季休業 |
| | 地域・在宅 看護論実習Ⅰ | | | 基礎看護学実習Ⅰ-② | |
| 実習Ⅱ 院機構・ 研究会 | | 成人・老年看護学実習Ⅰ | 各看護学実習開始 | 各看護学実習 | |
| | 各看護学実習 | 看護の統合と実践実習 | | 出陣式 | 看護師国家試験 |

〈スケジュールは状況によって変更の可能性があります〉



予餞会

卒業式

呉医療センター附属呉看護学校はここが違う

隣接している呉医療センターで実習を行うため、**実習費用や交通費・宿泊費などの負担が少ない!!**

(※地域の施設で実習をする場合は別途交通費が発生する場合があります)

当校

| | | | |
|------------|--------------|-----------|--------------|
| 授業料：50万円/年 | 環境整備費 5万円 | 実習費 なし | 交通・宿泊費 なし |
|------------|--------------|-----------|--------------|

A看護学校

| | | | |
|------------|---------------|------------|--------------|
| 授業料：45万円/年 | 環境整備費 12万円 | 実習費 7万円 | 交通・宿泊費 なし |
|------------|---------------|------------|--------------|

B看護系大学

| | | | |
|------------|--------------|----------------|-----------|
| 授業料：54万円/年 | 環境整備費 8万円 | 交通・宿泊費 12万円 | 実習費 なし |
|------------|--------------|----------------|-----------|

学生の声

通学生より



附属の実習施設が無い看護学校は、実習施設への移動がとても大変だと聞きました。呉看護学校は主な実習施設がすぐ隣の医療センターなので、いつも登校する時と同じ感覚で実習に行くことができます。

実習期間中は実習記録に取り組む時間が多くなり、大変です。私は寮に住んでいるので、夜寝るのが少し遅くなっても、朝の登校まで時間には余裕があります。寮生みんなで勉強することもあるので、わからないことを聞き合ったり、学習時間を確保することもできていると思います。

寮生より



呉医療センターでの実習の経験を活かして、そのまま就職を希望する学生も多くいます。

Club

ダンスクラブ 新設!!



R7年度に、1年生が中心となりダンスクラブを新設しました。ダンスが好きな皆さん！呉看護学校に入学して、私たちと一緒に踊りませんか？

広報部 インスタグラム開設!



呉看護学校のInstagramを開設しました!! 学校生活に関する投稿記事を作成し、アップしています!是非ご覧になって下さい!

英会話クラブ



音楽クラブ



スポーツクラブ



茶道部



音楽クラブと英会話クラブ合同で保育園でクリスマス会を実施しています。音楽に合わせて踊ったり、劇をしたりとみんなで楽しんでいます。

卒業生からのメッセージ



60回生 下釜 海梨 | 9 B病棟

私は当校を卒業後、呉医療センターに就職し、9 B病棟で勤務しています。
 9 B病棟は血液内科病棟になっており、主に悪性リンパ腫や白血病に対して多くの種類の抗がん剤治療や移植を行っています。そのため、何度も入退院を繰り返している患者さんが多くおられ全人的な関わりが大切となります。患者さんの小さな変化に気付けるよう日々のコミュニケーションを大切にし、多職種と連携しながらチーム全体で安全安楽な看護を提供しています。
 配属された当初は、分からない事が沢山あり不安でしたが、その都度先輩方に相談し、ご助言を頂きながら一つ一つの行動に責任を持ちながら看護を行う事が出来ています。多忙で目先の事で手一杯になる事もありますが、患者さんの一人一人に合わせた看護を提供できるよう日々精進しながら努めています。
 学生の皆さんは日々の授業や実習等で大変な事が沢山あると思いますが、同じ夢を持った仲間たち、先生方や先輩方などと共に支え合いながら頑張ってください。皆さんと一緒に看護ができる日を楽しみにしています。



59回生 平岡 生成 | 3 A病棟

私は、当校を卒業し呉医療センターの3 A病棟で勤務しています。3 A病棟は、救命救急センターとして重篤および複数の診療科領域にわたる重症な患者さんの救命医療、看護を実践しています。救命救急センターの他に、当病棟では救急外来や透析室、心臓カテーテル検査室の業務も担っています。私は、主に救命救急センターで勤務しています。
 医師をはじめ多職種のスタッフと協働しながら、重症患者に対する、呼吸、循環管理を中心とした集中治療を行っています。入院される患者さんは疾患が複雑に関係していることも多く、小児から高齢者まで年齢を問いません。患者さんの状態は、数分で変化することもあります。最も患者さんの近くにいる存在として、少しの変化に気付けるよう全身観察を入念に行っています。実際に看護実践を通して、患者さんの日々の目標を立案し、クリアしていくために必要な介入を行っています。その中でも、安全に実施できるかの判断、クリティカルシンキングを行います。
 実践した看護が、状態の改善に繋がった時や小さな変化に気づき、早期からアプローチできた時はとてもやりがいを感じます。救命救急センターでは、先輩方と日々状態のアセスメントを行いながら、指導していただいています。先輩方の看護観を吸収しながら、自身の看護観を明確にしていきたいです。
 これから看護師として働いていく中で不安なことが沢山あると思います。先輩方や同期のみなさんと支え合いながら、一緒に頑張っていきましょう。

■ 1階 学校 図書室・教室 食堂 ▶▶ 2階 学校 教室・実習室 情報科学室 ▶▶ 3～7階 学生寄宿舎



作法室 (7F)



居室 (3~6F)



ラウンジ (3~6F)



情報科学室 (2F)



実習室 (2F)



教室 (2F)



ホール・自販機コーナー (1F)

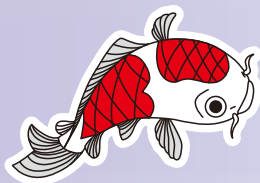
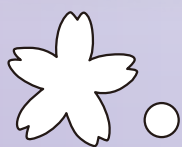


図書室 (1F)



視聴覚教室 (1F)

学校施設紹介



独立行政法人国立病院機構
呉医療センター附属呉看護学校

〒737-0023 広島県呉市青山町3-1
TEL (0823) 22-5599 FAX (0823) 22-5646



<https://kure.hosp.go.jp/kurekan/> ↑

学生募集要項を希望される場合は、看護学校までご請求ください。